



MANUEL D'UTILISATION

OUTIL TYPE :
Code article :
N° de livraison :

IMPORTANT

L'outil fourni avec ce manuel peut avoir été modifié pour satisfaire des besoins spécifiques.

Si cela est le cas, nous vous remercions, lors d'une commande de renouvellement ou de pièces détachées, de bien vouloir préciser le code article de l'outil figurant sur le BL ou de contacter **DOGA** au **01 30 66 41 41** en indiquant la date approximative de la livraison. Vous serez sûr ainsi d'obtenir l'outil et/ou la pièce désirés.

ATTENTION



Ce manuel d'utilisation doit être conservé avec soin dans un lieu connu et facilement accessible aux utilisateurs potentiels du produit.



Lire et faire lire attentivement à chaque opérateur le présent manuel avant de procéder à l'installation, l'utilisation, la réparation du produit.

S'assurer absolument que l'opérateur a parfaitement compris les règles d'utilisation et la signification des éventuels symboles apposés sur le produit.

La majeure partie des accidents pourrait être évitée en respectant les instructions du manuel.

Celles-ci ont été rédigées en faisant référence aux directives Européennes et leurs divers amendements, ainsi qu'aux normes relatives aux produits.

Dans chaque cas, respecter et se conformer aux normes nationales de sécurité. Ne pas enlever ou détériorer les étiquettes et annotations apposées sur le produit et plus particulièrement celles imposées par la loi.

CHARTRE DE LA MAINTENANCE

*Vous venez d'acquérir un matériel commercialisé par DOGA ... C'est **bien**.*

*Vous allez lire le manuel d'utilisation ... C'est **mieux**.*

*Vous avez l'intention de suivre les recommandations et d'effectuer la maintenance préventive conseillée... C'est **encore mieux**.*

La **perfection** serait de prévoir la politique de maintenance que vous voulez mettre en oeuvre. Nous vous proposons deux démarches :

1) Vous nous confiez la maintenance du matériel en nous l'envoyant pour réparation. Notre atelier de maintenance prend en charge vos machines et vous fait une offre de réparation.

Nous pouvons également établir un contrat de maintenance «sur mesure» dès lors que l'importance des équipements en service le justifie.

2) Nous vous apportons, par notre centre de formation le CEFTI , les connaissances dont votre personnel aura besoin et vous faites votre maintenance vous-même. Nous vous conseillons sur les pièces détachées à tenir en stock.

Si malgré toutes ces précautions, une assistance est nécessaire, nous vous invitons à nous contacter. Votre correspondant vous conseillera sur les meilleures dispositions à prendre :

- Assistance téléphonique

Notre technicien détermine à distance l'origine de la panne et vous indique la marche à suivre pour vous permettre d'effectuer la réparation vous-même.

- Dépannage sur place

Bien qu'attrayant, le dépannage sur place constitue rarement la meilleure solution pour les matériels transportables. Les conditions de travail pour le réparateur sont moins bonnes qu'en nos ateliers et, de plus, le déplacement d'un technicien est onéreux.

GARANTIE

La garantie sur les matériels neufs est de 12 mois sauf indication différente sur le manuel d'utilisation.

Elle porte sur le remplacement des pièces reconnues défectueuses.



8 avenue Gutenberg - CS 50510 - 78317 MAUREPAS CEDEX
Tél. : +33 (0)1 30 66 41 41 - Fax : +33 (0)1 30 66 41 99

S.A. au capital de 2 047 700,00 € - RCS Versailles B 699 800 772 - Siret 699 800 772 00022 - NACE 4669B

www.doga.fr

Nous travaillons constamment à l'amélioration de nos produits. De ce fait, les dimensions et indications portées dans cette brochure peuvent parfois ne pas correspondre aux dernières exécutions. De convention expresse, nos ventes sont faites sous bénéfice de réserve de propriété (les dispositions de la loi du 12/5/80 trouvent donc toute leur application).



09.21.00002.03/05

LISTE DES EQUIPEMENTS STANDARD

Modèle	GT-MG75S	GT-MG55SR	GT-MG35SAR	GT-MG35-12CR	GT-MG25-9CR	GT-MG25-12CR
Code article	1 080 001	1 080 007	1 080 006	1 080 011	1 080 012	1 080 009
Lubrifiant	x	x	x	x	x	x
Clé de serrage pince	x	x	x	x		
Immobilisateur	x	x			x	x
Clé d'immobilisation			x	x		
Assortiment de disques papier auto-adhésifs Ø 30 mm					x	x
Plateau support caoutchouc M7 Ø 30 mm pour disques papier auto-adhésifs					x	x
Meule bakélite Ø30 mm en grain 80					x	x

Nota : x F Fournis avec la machine


SOMMAIRE

1. GENERALITES	p. 6
1.1 Description	p. 6
1.2 Instruction de sécurité	p. 6
1.3 Tableau des spécifications	p. 6
1.4 Vue éclatée de la micro-meuleuse GT-MG75S	p. 7
1.5 Descriptif des pièces détachées de la micro-meuleuse GT-MG75S	p. 7
1.6 Vue éclatée de la micro-meuleuse GT-MG55SR	p. 8
1.7 Descriptif des pièces détachées de la micro-meuleuse GT-MG55SR	p. 8
1.8 Vue éclatée de la micro-meuleuse GT-MG35SAR	p. 9
1.9 Descriptif des pièces détachées de la micro-meuleuse GT-MG35SAR	p. 9
1.10 Vue éclatée de la micro-meuleuse GT-MG35-12CR	p. 10
1.11 Descriptif des pièces détachées de la micro-meuleuse GT-MG35-12CR	p. 10
1.12 Vue éclatée de la micro-meuleuse GT-MG25-9CR	p. 11
1.13 Descriptif des pièces détachées de la micro-meuleuse GT-MG25-9CR	p. 11
1.14 Vue éclatée de la micro-meuleuse GT-MG25-12CR	p. 12
1.15 Descriptif des pièces détachées de la micro-meuleuse GT-MG25-12CR	p. 12
1.16 Précautions avant utilisation	p. 13
1.17 Mise en route et arrêt	p. 13
1.18 Montage des meules sur tiges et des fraises carbures	p. 14
1.19 Précautions pour le montage des meules sur tiges et des fraises carbures	p. 14
1.20 Stockage de l'outil	p. 15
1.21 Maintenance et contrôle	p. 15
1.22 Accessoires pour micro-meuleuses	p. 16
2. PREVENTION	p. 17
2.1 Précautions pour l'usage des outils pneumatiques	p. 17
2.2 Précautions pour l'usage des micro-meuleuses	p. 19

1. GENERALITES

1.1 Description

Ces micro-meuleuses fonctionnent avec une pression d'alimentation d'air de 5,9 bars et sont destinées aux opérations d'ébavurage, de retouche et de finition.

Chaque outil entre dans le cadre de la directive machine, il porte donc la marque  et il est accompagné d'une déclaration de conformité.

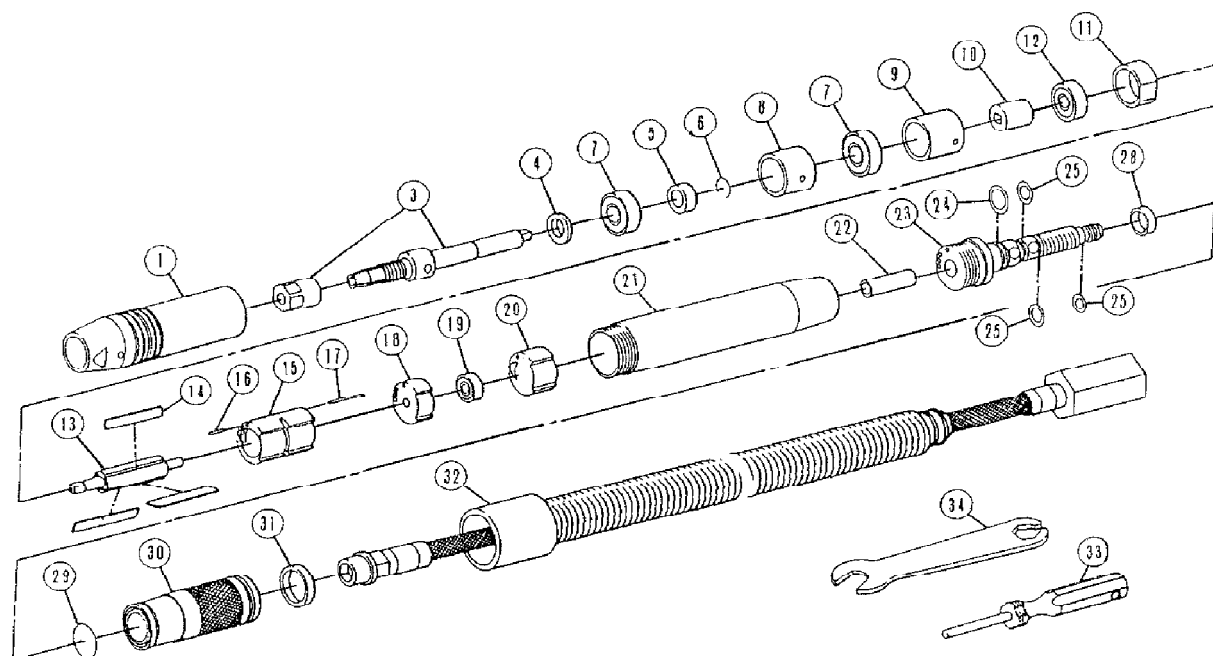
1.2 Instruction de sécurité

Avant l'utilisation de ces outils, l'opérateur doit lire et respecter les instructions de sécurité afin d'éviter tous les incidents ou accidents et de lui faciliter l'opération de meulage.

1.3 Tableau des spécifications

	GT-MG75S	GT-MG55SR	GT-MG35 SAR	GT-MG-35-12CR	GT-MG25-9CR	GT-MG25-12CR
Vitesse de rotation (tr/min)	75 000	55 000	35 000	35 000	25 000	25 000
Diamètre de pince (mm)	3	3	6	3	filetage M7 pas 0,75	filetage M7 pas 0,75
Forme de l'outil	axiale	axiale	axiale	renvoi d'angle à 120°	renvoi d'angle à 90°	renvoi d'angle à 120°
Diamètre de corps (mm)	18,5	20	29,5	20	20	20
Longueur totale (mm)	170	180	182	151	143	160
Poids (kg)	0,19	0,22	0,43	0,16	0,2	0,2
Consommation d'air moyenne (m3/min)	0,16	0,16	0,245	0,16	0,16	0,16
Diamètre intérieur du tuyau d'alimentation d'air (mm)	6,3	6,3	6,3	6,3	6,3	6,3
Raccord mâle du tuyau d'alimentation d'air	1/4"	1/4"	1/4"	1/4"	1/4"	1/4"
Pression d'air nécessaire (bar)	5,9	5,9	5,9	5,9	5,9	5,9
Puissance de broche (watt)	150	200	180	200	200	200

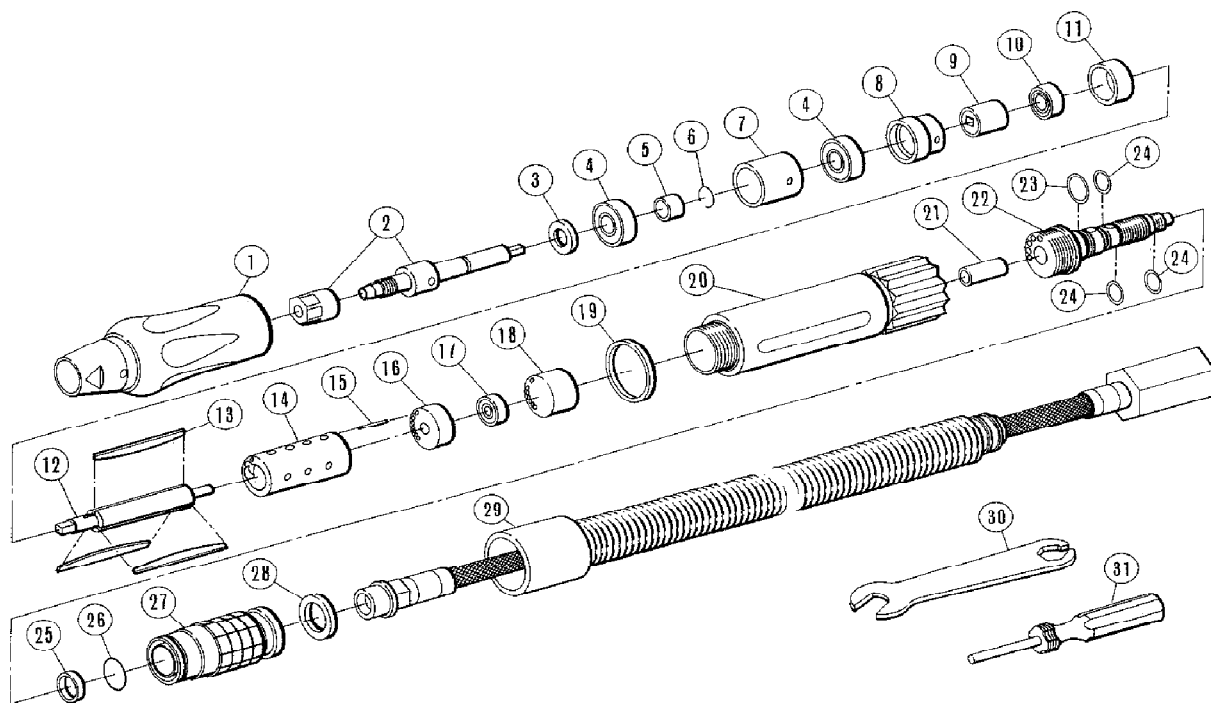
1.4 Vue éclatée de la micro-meuleuse GT-MG75S



1.5 Descriptif des pièces détachées de la micro-meuleuse GT-MG75S

N° Rep	Référence	Désignation	Qté	*	Code article	N° Rep	Référence	Désignation	Qté	*	Code article
1	810801	Carter avant	1		2-2085000	18	810818	Palier arrière avec roulement	1		2-2085017
3	810803	Pince complète 3 mm	1		2-2085002	19	810819	Roulement à billes	1	1	2-2085018
4	810804	Entretoise	1		2-2085003	20	810820	Entretoise	1		2-2085019
5	810805	Guide de pince	1		2-2085004	21	810821	Corps arrière	1		2-2085020
6	810806	Clip de retenue	1		2-2085005	22	810822	Canalisation d'air	1		2-2085021
7	810807	Roulement à billes	2	2	2-2085006	23	810823	Corps de soupape	1		2-2085022
8	810808	Guide de roulement avant	1		2-2085007	24	810824	Joint torique	1		2-2085023
9	810809	Guide de roulement arrière	1		2-2085008	25	810825	Joint torique	3	3	2-2085024
10	810810	Butée	1		2-2085009	28	810828	Couvre joint	1		2-2085027
11	810811	Palier avant + roulement	1		2-2085010	29	810829	Joint torique	1	1	2-2085028
12	810812	Roulement à billes	1	1	2-9200954	30	810830	Manchon de démarrage	1		2-2085029
13	810813	Rotor	1		2-2085012	31	810831	Filtre	1	1	2-2085030
14	810814	Palette	3	3	2-2085013	32	810832	Canalisation d'échappement	1		2-2085230
15	810815	Cylindre	1	1	2-2085014	33	810833	Immobilisateur	1		2-2085032
16	810816	Goupille avant	1		2-2085015	34	810834	Clé de serrage pince	1		2-2085220
17	810817	Goupille arrière	1		2-2085016						

* Préconisation pièces d'usure

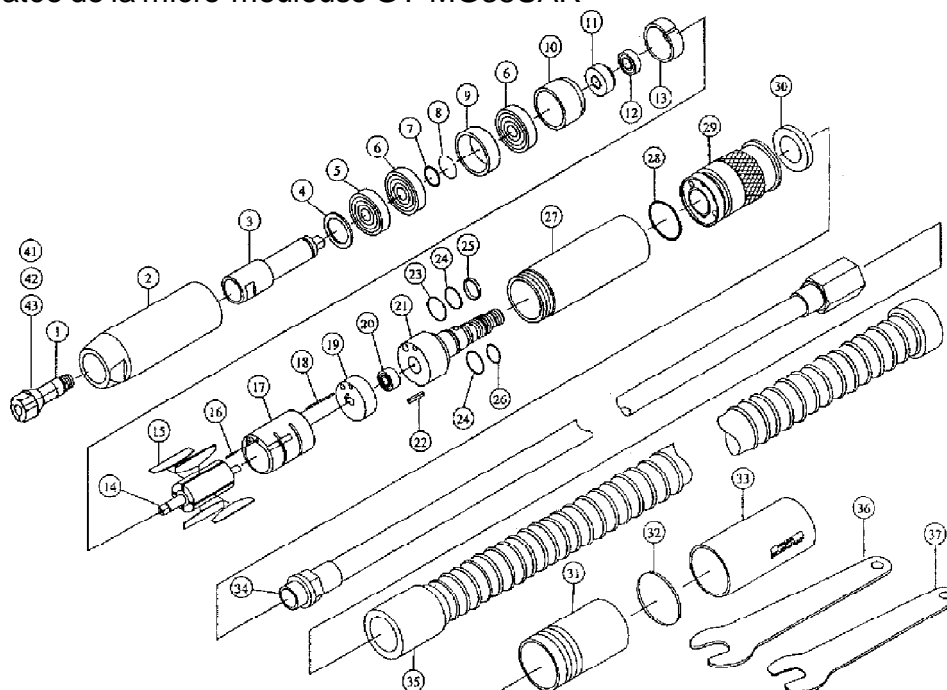


1.7 Descriptif des pièces détachées de la micro-meuleuse GT-MG55SR

N° Rep	Référence	Désignation	Qté	*	Code article	N° Rep	Référence	Désignation	Qté	*	Code article
1	810201	Carter avant	1		2-2085435	17	810217	Roulement à billes	1	1	2-2085469
2	810202	Pince complète 3 mm	1		2-2085437	18	810218	Entretoise	1		2-2085471
3	810203	Rondelle	1		2-2085439	19	810219	Joint	1		2-2085473
4	810204	Roulement à billes	2	2	2-9200953	20	810220	Carter	1		2-2085475
5	810205	Guide	1		2-2085443	21	810221	Pipe d'admission	1		2-2085477
6	810206	Clips	1		2-2085445	22	810222	Régulateur	1		2-2085479
7	810207	Cage avant	1		2-2085447	23	810223	joint torique	1		2-2085481
8	810208	Cage arrière	1		2-2085449	24	810224	Joint torique	3	3	2-2085483
9	810209	Coupleur	1		2-2085451	25	810225	Bague de recouvrement	1		2-2085485
10	810210	Roulement à billes	1	1	2-2085453	26	810226	Joint torique	1	1	2-2085487
11	810211	Palier avant + roulement	1		2-2085455	27	810227	Bague de commande	1		2-2085489
12	810212	Rotor	1		2-2085457	28	810228	Filtre	1	1	2-2085491
13	810213	Palette	3	3	2-2085459	29	810229	Canalisation d'échappement	1		2-2085232
14	810214	Cylindre avec goupille	1	1	2-2085461	30	810230	Clé de serrage pince	1		2-2085220
15	810215	Goupille	1		2-2085465	31	810231	Immobilisateur	1		2-2085032
16	810216	Palier arrière + roulement	1		2-2085467						

* Préconisation pièces d'usure

1.8 Vue éclatée de la micro-meuleuse GT-MG35SAR

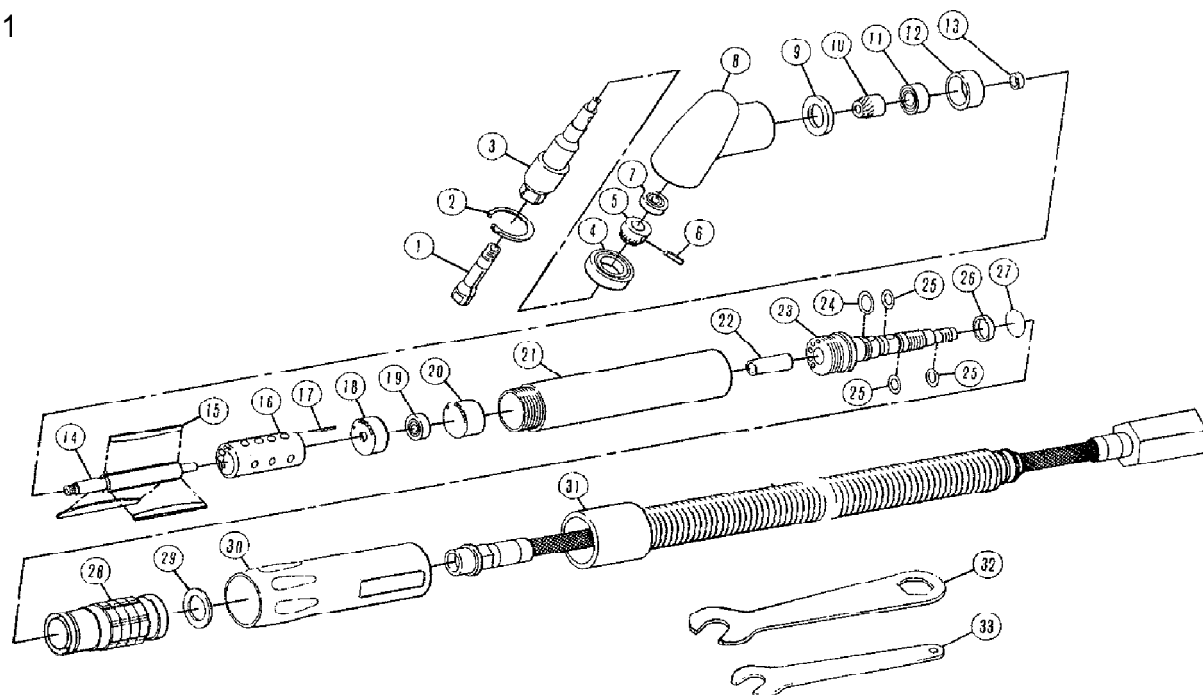


1.9 Descriptif des pièces détachées de la micro-meuleuse GT-MG35SAR

N° Rep	Référence	Désignation	Qté	*	Code article	N° Rep	Référence	Désignation	Qté	*	Code article
1	817001	Pince 6 mm	1		2-2085134	20	817020	Roulement à billes 685ZZ	1	1	2-2085178
2	817002	Carter avant	1		2-2085135	21	817021	Corps de soupape	1		2-2085203
3	817003	Support de pince	1		2-2085136	22	817022	Clavette	1		2-2085208
4	817004	Rondelle	1		2-2085137	23	817023	Joint S10HS90	1		2-2085213
5	817005	Roulement 7901C angulaire	1	1	2-2085138	24	817024	Joint S8HS90	2	2	2-2085215
6	817006	Roulement à billes 6901ZZ	2	2	2-2085139	25	817025	Couvre joint	1		2-2085236
7	817007	Rondelle	1		2-2085140	26	817026	Joint S7HS90	1	1	2-2085238
8	817008	Clips de maintien	1		2-2085141	27	817027	Corps arrière	1		2-2085240
9	817009	Guide de roulement avant	1		2-2085142	28	817028	Joint S18	1		2-2085242
10	817010	Guide de roulement arrière	1		2-2085143	29	817029	Manchon de démarrage	1		2-2085244
11	817011	Butée	1		2-2085144	30	817030	Filtre	1	1	2-2085246
12	817012	Roulement à billes 607 ZZ	1	1	2-2085145	31	817031	Bague avant	1		2-2085248
13	817013	Palier avant	1		2-2085146	32	817032	Rondelle	1		2-2085250
14	817014	Rotor	1		2-2085147	33	817033	Bague arrière	1		2-2085252
15	817015	Palette	4	4	2-2085148	34	817034	Tuyau d'échappement	1		2-2085254
16	817016	Goupille	1		2-2085149	35	817035	Gaine d'échappement	1		2-2085270
17	817017	Cylindre	1	1	2-2085150	36	817036	Clé de serrage 13	1		2-2085256
18	817018	Goupille	1		2-2085172	37	817037	Clé de serrage 11	1		2-2085258
19	817019	Palier arrière	1		2-2085177						

* Préconisation pièces d'usure

1.1

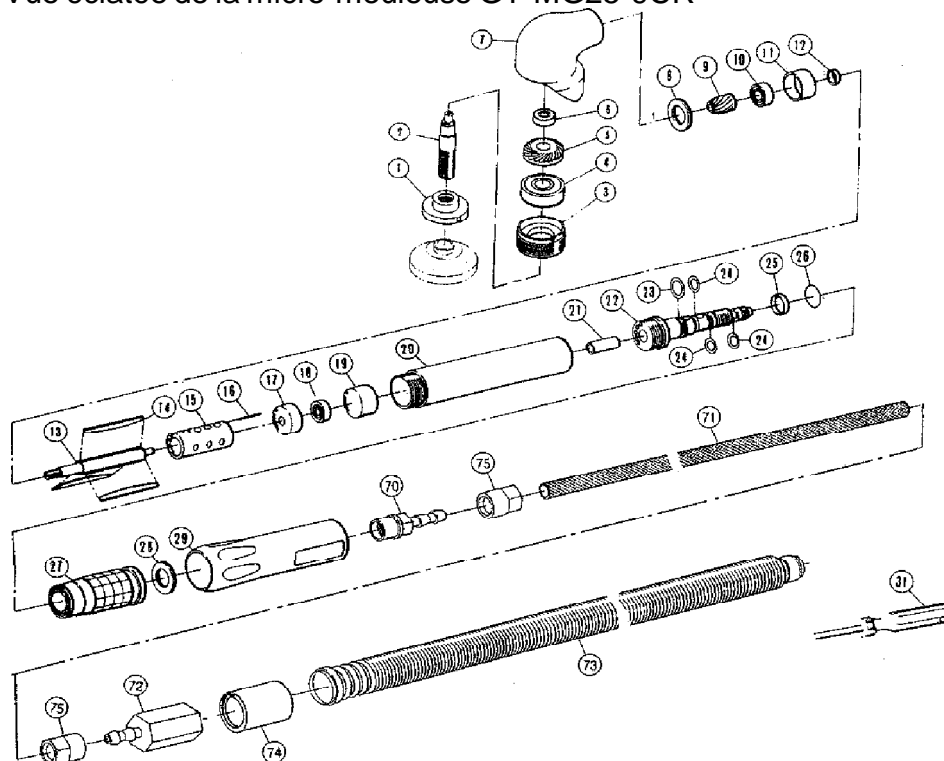


1.11 Descriptif des pièces détachées de la micro-meuleuse GT-MG35-12CR

N° Rep	Référence	Désignation	Qté	*	Code article	N° Rep	Référence	Désignation	Qté	*	Code article
1	810701	Pince de 3 mm	1		2-2085275	18	810718	Palier arrière + roulement	1		2-2085409
2	810702	Clips	1		2-2085277	19	810719	Roulement à billes	1	1	2-2085411
3	810703	Arbre de pince	1		2-2085279	20	810720	Entretoise	1		2-2085413
4	810704	Roulement à billes	2		2-2085281	21	810721	Corps	1		2-2085415
5	810705	Pignon de renvoi	1	1	2-2085283	22	810722	Pipe d'admission	1		2-2085417
6	810706	Goupille	1		2-2085285	23	810723	Régulateur	1		2-2085419
7	810707	Roulement à billes	1	1	2-2085287	24	810724	Joint torique	1		2-2085421
8	810708	Carter de renvoi	1		2-2085289	25	810725	Joint torique	3	3	2-2085423
9	810709	Entretoise	1		2-2085291	26	810726	Bague de recouvrement	1		2-2085425
10	810710	Pignon broche	1	1	2-2085293	27	810727	Joint torique	1		2-2085427
11	810711	Roulement à billes	1	1	2-2085295	28	810728	Bague de commande	1		2-2085429
12	810712	Palier avant + roulement	1		2-2085297	29	810729	Filtre	1	1	2-2085431
13	810713	Guide	1		2-2085299	30	810730	Gaine ergonomique	1		2-2085433
14	810714	Rotor	1		2-2085401	31	810731	Gaine d'échappement	1		2-2087410
15	810715	Palette	3	3	2-2085403	32	810732	Clé de serrage pince	1		2-2085220
16	810716	Cylindre avec goupille	1	1	2-2085405	33	810733	Clé d'immobilisation	1		2-2085228
17	810717	Goupille	1		2-2085407						

* Préconisation pièces d'usure

1.12 Vue éclatée de la micro-meuleuse GT-MG25-9CR

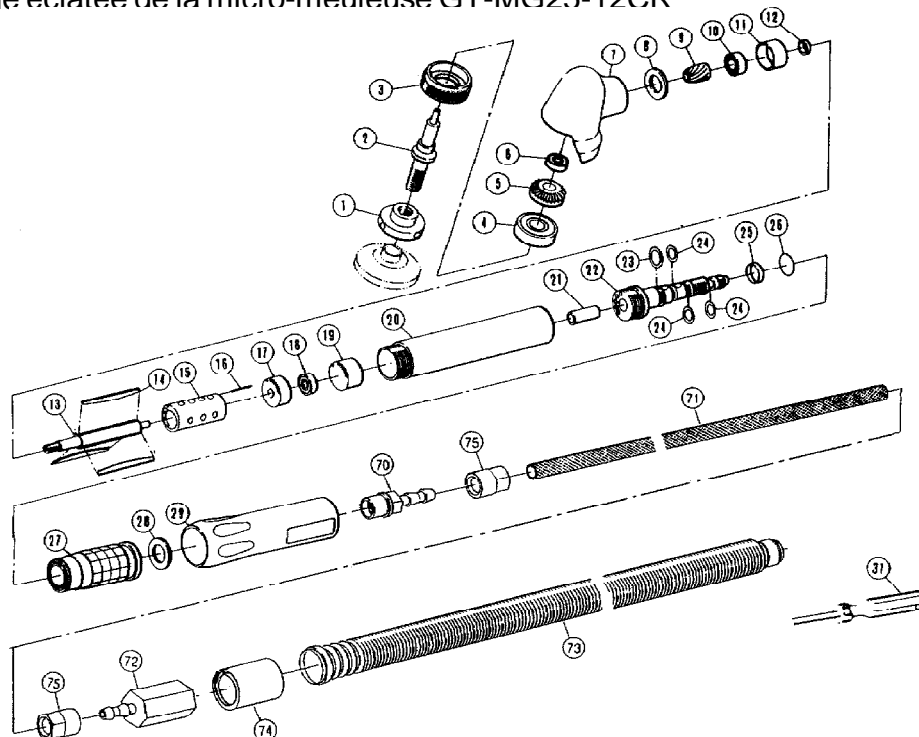


1.13 Descriptif des pièces détachées de la micro-meuleuse GT-MG25-9CR

N° Rep	Référence	Désignation	Qté	*	Code article	N° Rep	Référence	Désignation	Qté	*	Code article
1	810601	Ecrou	1		2-2085493	20	810620	Corps	1		2-2085722
2	810602	Broche	1		2-2085495	21	810621	Pipe d'admission	1		2-2085724
3	810603	Ecrou de retenue	1		2-2085497	22	810622	Régulateur	1		2-2085726
4	810604	Roulement à billes	1	1	2-2085499	23	810623	Joint torique	1		2-2085728
5	810605	Pignon broche	1	1	2-2085501	24	810624	Joint torique	3	3	2-2085730
6	810606	Roulement à billes	1		2-2085503	25	810625	Bague de recouvrement	1		2-2085732
7	810607	Carter de renvoi	1		2-2085505	26	810626	Joint torique	1	1	2-2085735
8	810608	Entretoise	1		2-2085507	27	810627	Bague de commande	1		2-2085737
9	810609	Pignon renvoi	1	1	2-2085700	28	810628	Filtre	1	1	2-2085739
10	810610	Roulement à billes	1	1	2-2085235	29	810629	Gaine ergonomique	1		2-2085741
11	810611	Palier avant + roulement	1		2-2085705	31	810631	Immobilisateur	1		2-2085032
12	810612	Guide	1		2-2085707	70	810670	Raccord	1		2-2085234
13	810613	Rotor	1		2-2085709	71	810671	Embout	1		2-2085234
14	810614	Palette	3	3	2-2085710	72	810672	Tuyau d'alimentation	1		2-2085234
15	810615	Cylindre avec goupille	1	1	2-2085712	73	810673	Embout	1		2-2085234
16	810616	Goupille	1		2-2085714	74	810674	Raccord	1		2-2085234
17	810617	Palier arrière + roulement	1		2-2085716	75	810675	Raccord	1		2-2085234
18	810618	Roulement à billes	1	1	2-2085718	76	810676	Gaine d'échappement	1		2-2085234
19	810619	Entretoise	1		2-2085720						

* Préconisation pièces d'usure

1.14 Vue éclatée de la micro-meuleuse GT-MG25-12CR



1.15 Descriptif des pièces détachées de la micro-meuleuse GT-MG25-12CR

N° Rep	Référence	Désignation	Qté	*	Code article	N° Rep	Référence	Désignation	Qté	*	Code article
1	810401	Ecrou	1		2-2085217	20	810420	Corps	1		2-2085255
2	810402	Broche	1		2-2085219	21	810421	Conduit	1		2-2085257
3	810403	Ecrou de retenue	1		2-2085221	22	810422	Régulateur	1		2-2085259
4	810404	Roulement à billes	1	1	2-2085223	23	810423	Joint torique	1		2-2085261
5	810405	Pignon broche	1	1	2-2085225	24	810424	Joint torique	3	3	2-2085263
6	810406	Roulement à billes	1		2-2085227	25	810425	Bague de recouvrement	1		2-2085265
7	810407	Carter de renvoi	1		2-2085229	26	810426	Joint torique	1	1	2-2085267
8	810408	Entretoise	1		2-2085231	27	810427	Bague de commande	1		2-2085269
9	810409	Pignon renvoi	1	1	2-2085233	28	810428	Filtre	1	1	2-2085271
10	810410	Roulement à billes	1	1	2-2085235	29	810429	Gaine ergonomique	1		2-2085273
11	810411	Palier avant + roulement	1		2-2085237	31	810431	Immobilisateur	1		2-2085032
12	810412	Guide	1		2-2085239	70	810470	Raccord	1		2-2085234
13	810413	Rotor	1		2-2085241	71	810471	Embout	1		2-2085234
14	810414	Palette	3	3	2-2085243	72	810472	Tuyau d'alimentation	1		2-2085234
15	810415	Cylindre avec goupille	1	1	2-2085245	73	810473	Embout	1		2-2085234
16	810416	Goupille	1		2-2085247	74	810474	Raccord	1		2-2085234
17	810417	Palier arrière + roulement	1		2-2085249	75	810475	Raccord	1		2-2085234
18	810418	Roulement à billes	1	1	2-2085251	76	810476	Gaine d'échappement	1		2-2085234
19	810419	Entretoise	1		2-2085253						

* Préconisation pièces d'usure

1.16 Précautions avant utilisation

L'air comprimé utilisé doit être propre, sans eau. La pression maxi utilisée doit être de 5,9 bars (0,59 Mpa, 85 psig).

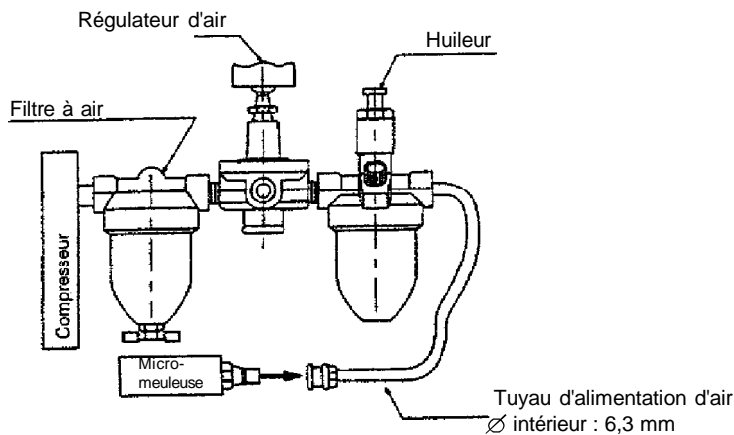
Le diamètre intérieur de la conduite d'air doit être de 6,3 mm. Seront placés entre le compresseur et l'outil un épurateur et un huileur (bien régler le débit). Celui-ci sera placé le plus proche de l'outil.

L'épurateur sera composé d'un dispositif de régulation, d'un vase de décantation. L'huile employée doit être fluide, spécifique aux outils pneumatiques. La non lubrification de l'air cause ou peut causer une détérioration de l'outil.

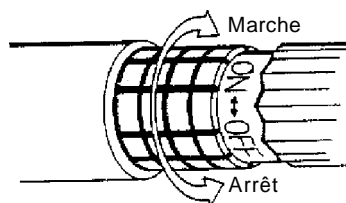
L'utilisation d'une huile non conforme aux outils pneumatiques peut engendrer une faible performance de l'outil.

Type d'huile BP Energol RD-E46, Mobil Almo oil 325, Schell Torcula 100 ou produit similaire.

Un diagramme ci-dessous décrit le schéma d'installation de l'air en réseau.



1.17 Mise en route et arrêt



ATTENTION

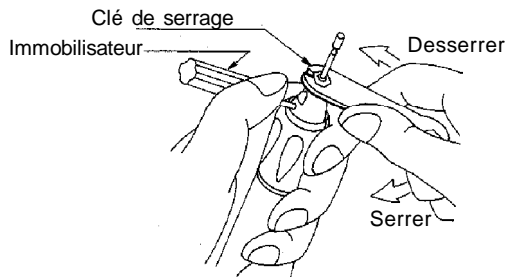
Lors de la première utilisation le moteur doit tourner à vide pendant quelques secondes afin que l'huile de lubrification se répartisse de façon homogène dans le corps de l'outil.

Mise en route : Le moteur démarre lorsque la bague de commande est tournée à fond dans le sens horaire. La vitesse maximale est atteinte instantanément.

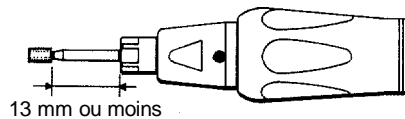
Arrêt : Le moteur s'arrête lorsque la bague de commande est tournée à fond dans le sens anti-horaire. L'inertie du moteur ne permet pas un arrêt instantané. Il faut attendre l'arrêt définitif de la meule sur tige, celle-ci ne doit pas être en contact avec une matière.

1.18 Montage des meules sur tige et des fraises carbures

U Pour les modèles GT-MG75S, GT-MG55SR



- 1- Faire coïncider le trou latéral de la partie fixe de la pince avec celui de la partie tournante. Insérer l'immobilisateur jusqu'au fond du trou.
- 2- Agrandir l'ouverture de la pince en tournant la clé de serrage sur la partie hexagonale de la pince dans le sens anti-horaire.
- 3- Insérer la tige de la meule ou de la fraise carbure dans la pince en veillant à ne pas sortir la tige de plus de 13 mm.



- 4- Serrer la pince sur la tige en tournant la clé de serrage sur la partie hexagonale de la pince dans le sens horaire.

U Pour le modèle GT-MG35-12CR et GT-MG35SAR

- 1- Bloquer la pince à l'aide des deux clés plates et agrandir l'ouverture de la pince.
- 2- Insérer la tige de la meule ou de la fraise carbure dans la pince en veillant à ne pas sortir la tige de plus de 13 mm.
- 3- Serrer la pince sur la tige à l'aide des deux clés de serrage plates.

1.19 Précautions pour le montage des meules sur tige et des fraises carbures

- a S'assurer que les micro-meuleuses soient déconnectées du réseau d'air avant de monter les meules sur tige ou les fraises carbures.
- a S'assurer que les meules sur tige ou les fraises carbures soient en bon état avant montage.
- a Vérifier que la pince de serrage ne soit pas détériorée.
- a Contrôler avec soin le diamètre de la tige de la meule sur tige ou de la fraise carbure pour s'assurer qu'il soit adéquat à celui de la pince.
- a Ne pas serrer excessivement la pince de serrage. Le couple de serrage spécifié est de 4 Nm.
- a Il est recommandé de monter les meules sur tige ou les fraises carbures avec un écart inférieur à 13 mm entre le nez de la pince et la meule.
- a Après l'installation des meules sur tige ou des fraises carbures, vérifier qu'elles tournent de manière concentrique.
- a Arrêter immédiatement l'outil si des vibrations anormales sont constatées.

1.20 Stockage de l'outil

Garder l'outil hors de portée des enfants, des personnes non qualifiées.

Ne pas stocker cet outil dans un endroit humide.

Lors du stockage, placer quelques gouttes d'huile spéciale pneumatique dans l'orifice du raccord.

1.21 Maintenance et contrôle

Problèmes et actions à réaliser quand la micro-meuleuse tourne :

Problème	Cause	Action
La vitesse de la rotation est supérieure à sa spécification	- Pression d'air trop élevée	- Mettre à 5,9 bars
Pas de puissance	<ul style="list-style-type: none"> - Pression non stable - Dilatation du tuyau d'alimentation d'air - Corps étranger dans le tuyau - Capacité du compresseur insuffisant - Orifice d'air gelé - Palettes usagées - Paliers supérieurs et inférieurs usagés - Cylindre usagé - Rotor usagé - Réparation et remontage incorrect 	<ul style="list-style-type: none"> - Augmenter ou diminuer la pression - Démontage - Démontage et nettoyage - Augmenter le nombre de compresseurs - Dégivrer - Remplacer - Remplacer ou réparer - Remplacer - Remplacer - Remonter
Autre erreur de rotation	<ul style="list-style-type: none"> - Roulement usagé - Montage de palettes incorrecte 	<ul style="list-style-type: none"> - Remplacer - Remonter correctement les palettes

Problèmes et actions à réaliser quand la micro-meuleuse ne tourne pas :

Problème	Cause	Action
Partie endommagée	- Palettes endommagées	- Remplacer
	- Roulement endommagé	- Remplacer
Autres	- Entrée de poussière	- Démontage et nettoyage
	- Déformation de palette	- Enlever l'expansion
	- Rotation par intermittance du moteur	- Démontage et réglage
	- Rouille dans les rainures des palettes du rotor	- Démontage et dérouillage
	- Mauvaise fonction du régulateur à papillon	(revoir le graissage) - Régler ou remplacer

Nota :

POUR TOUTE FORMATION A LA MAINTENANCE DES MICRO-MEULEUSES PNEUMATIQUES

CONTACTEZ-NOUS (

1.22 Accessoires pour micro-meuleuses

Modèle	Désignation	Code article
GT-MG75S	Pince de serrage Ø 3 mm	2-2085002
	Pince de serrage Ø 2,35 mm	2-2085212
GT-MG55SR	Pince de serrage Ø 3 mm	2-2085437
	Pince de serrage Ø 2,35 mm	2-2085492
GT-MG35SAR	Pince de serrage Ø 3 mm	2-2085260
	Pince de serrage ¼ "	2-2085262
	Pince de serrage 1/8 "	2-2085264
GT-MG-12CR	Pince de serrage Ø 3 mm	2-2085275
GT-MG25-9CR GT-MG25-12CR	Meule bakélite M7 Ø 30 mm en grain 80	2-5088000
	Plateau support caoutchouc M7 Ø 30mm pour disques papier auto-adhésifs	2-5088001
	Disques papier auto-adhésifs Ø 30mm :	
	Grain 60	2-5088002
	Grain 100	2-5088003
	Grain 150	2-5088004
	Grain 240	2-5088005
	Grain 400	2-5088006
Grain 600	2-5088007	

2. PREVENTION

2.1 Précautions pour l'usage des outils pneumatiques

* Avant d'utiliser vos outils pneumatiques VESSEL lire attentivement ce qui suit.

* Les précautions sont classées de la façon suivante :



Attention : Négliger les instructions de ce manuel peut être dangereux pour vous-même.



Précautions : Négliger les précautions indiquées dans ce manuel peut entraîner des dommages à votre outils.

* Assurez-vous de la disponibilité de ce manuel pour que les opérateurs puissent en disposer.



ATTENTION :


* Prendre les précautions nécessaires afin d'éviter les dangers électriques, d'incendie et de chocs.

* Garder à l'esprit les précautions et attentions indiquées dans ce manuel.

Sécurité :

- 1 - Maintien du poste de travail.
Ne pas quitter le poste de travail en laissant les outils connectés.
- 2 - Environnement du poste de travail.
Garder l'espace de travail dégagé.
N'utilisez pas vos outils en présence de gaz ou liquides inflammables.
- 3 - Chocs électriques.
Ne pas utiliser vos outils à proximité d'une source électrique.
Les outils pneumatiques ne sont pas isolés du courant électrique.
- 4 - Accès au poste de travail.
Seuls les opérateurs ou les personnes autorisées doivent avoir accès au poste de travail.
- 5 - Abris les outils lorsque le poste de travail est inoccupé.
- 6 - Utiliser des outils adaptés à l'application.
Utiliser des matériaux et des surfaces adaptés au type d'outil.
S'assurer que l'outil soit adapté dimensionnellement.
- 7 - Vêtements adaptés
S'assurer que les tenues des opérateurs soient adaptées et qu'aucun tissu, cheveu, lacet... ne puissent être entraînés par les parties tournantes de vos outils.
- 8 - Masque de protection
Il est conseillé de porter un masque de protection de poussière, notamment dans le cadre de l'usinage des matériaux composites.
- 9 - Protection auditive.
A partir de 80dB (A), l'opérateur doit obligatoirement mettre une protection auditive durant les opérations.



- 10 - Manipulation des tuyaux d'alimentation d'air
Ne pas manipuler brusquement les tuyaux et raccords d'air et éviter de les manipuler à proximité d'objets coupants.
- 11 - Position de travail
Ne pas travailler avec un outil dans une position inconfortable pouvant entraîner une chute.
- 12 - Raccord d'air
Déconnecter l'outil de son arrivée d'air pour toute manipulation hors utilisation. 
- 13 - Outillage annexe
S'assurer qu'aucun outil annexe de maintenance n'ait été oublié sur l'outil avant la mise en marche (clé de démontage, etc...)
- 14 - Mise en route de l'outil
S'assurer que la gachette de sécurité de vos outils ne soit pas engagée avant de connecter l'air.
- 15 - Manipulation
Ne pas utiliser les outils dans un état de fatigue. Rester attentif aux gestes effectués avec un outil en main.
- 16 - Maintenance
Il est impératif que les outils soient maintenus en parfait état de fonctionnement pour votre sécurité de travail.
Les outils doivent être lubrifiés et exempts d'humidité.
Les raccords d'air doivent être contrôlés et changés si nécessaire.
- 17 - Contrôle des pièces.
Avant chaque utilisation l'outil doit être inspecté.
Les carters de protection doivent faire l'objet d'un contrôle particulier.
Les gâchettes de sécurité doivent fonctionner correctement.
- 18 - Pièces détachées
Les pièces détachées à changer doivent être des pièces d'origine, dont vous trouverez la liste dans ce manuel.
Le montage de pièces ne provenant pas de l'usine du constructeur peut engendrer des dommages pour votre sécurité.
- 19 - Utilisation portative.
Les micro-meuleuses VESSEL sont des outils conçus pour une utilisation manuelle, l'intégration de ces outils dans une machine stationnaire peut comporter des risques.
- 20 - Conserver ce manuel d'utilisation afin de pouvoir le consulter à tout moment.

2.2 Précautions pour l'usage des micro-meuleuses

En plus des précautions générales citées, il est impératif de tenir compte des précautions spécifiques à l'usage des micro-meuleuses.



ATTENTION :

- 1 - La pression d'air doit être de 5,9 bars si une pression supérieure arrive sur la canalisation d'air, utiliser un régulateur d'air.
- 2 - Contrôler régulièrement la vitesse de rotation des micro-meuleuses, si celle-ci est supérieure à la vitesse maxi indiquée sur l'outil ne pas l'utiliser.
- 3 - Le carter de protection doit toujours être en place.
- 4 - Les meules utilisées doivent impérativement répondre aux vitesses de rotation et aux diamètres préconisés.
- 5 - Les carters de protection et les flasques de serrage doivent être d'origine et inchangés dimensionnellement.
- 6 - Durant l'utilisation des micro-meuleuses ne pas se déplacer.
- 7 - Ne pas utiliser de produits liquides durant les opérations.
- 8 - Ne pas approcher la meule sur tige ou la fraise carbure avec une partie du corps durant l'usage.
- 9 - Ne pas exposer les mains ou tout produit inflammable sur une surface meulée en raison de la chaleur engendrée.
- 10 - Si un bruit anormal survient durant le meulage, stopper immédiatement le travail.
- 11 - Porter les équipements de protection auditive (obligatoire à partir de 80dB (A), oculaire, respiratoire et les vêtements nécessaires aux opérations de meulage.
- 12 - Les opérateurs affectés au changement des meules sur tige ou des fraises carbures doivent être impérativement formés et qualifiés pour.
- 13 - Après une opération de maintenance, s'assurer que l'outil fonctionne correctement.
- 14 - Les meules sur tige et les fraises carbures doivent être manipulées et stockées en accord avec les recommandations du fabricant.



Les précautions citées sont liées à l'usage des meuleuses, elles ne permettent pas à elles seules d'éviter tout risque d'accident. Une grande attention à toutes les consignes de sécurité reste le meilleur moyen de prévention des accidents.

Durant les opérations il est donc de la plus grande importance d'être en parfait état physique pour garder une attention maximale.



8, avenue Gutenberg - CS 50510
78317 Maurepas Cedex - France
Tél. : 01 30 66 41 34 • Fax : 01 30 66 41 49

enlevement_matieres@dogma.fr



Nous travaillons constamment à l'amélioration de nos produits. De ce fait, les dimensions et indications portées dans cette brochure peuvent parfois ne pas correspondre aux dernières exécutions. De convention expresse, nos ventes sont faites sous bénéfice de réserve de propriété (les dispositions de la loi du 12/5/80 trouvent donc toute leur application).